

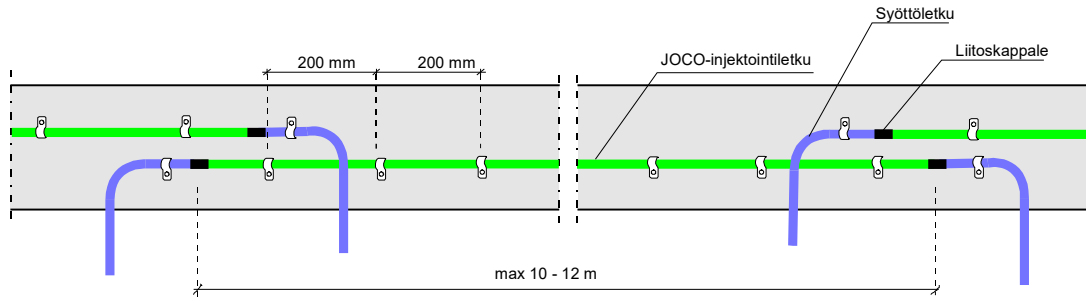
Ennen injektointiletkun asennusta varmista, että käytössäsi on oikean tyyppinen, kohteeseen soveltuva injektointiletku, sekä kaikki tarvittavat osat ja työvälineet.



**JOCO 10**



**WEBAC Typ 2**



**Tarvittavat osat:**

**JOCO**-injektointiletku, **JOCO**-syöttöletku, **JOCO**-kiinnikkeet, Voimaliitokset, Asennusrasiat

**Tarvittavat työvälineet:**

Terävä veitsi tai leikkuri, Naulapistooli tai iskuporakone, 20 - 30 mm teräsnauloja tai lyöntitulppia, Kuumailmapuhallin

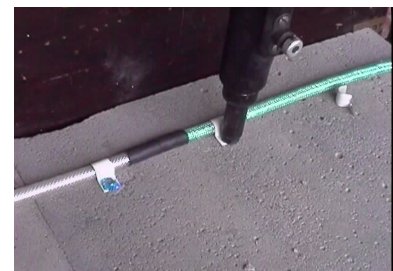
Huomaa injektointiletkun oikea asennusajankohta:

**Ennen seinärakenteen raudoitusta on injektointiletkun asennus huomattavasti helpompaa ja nopeampaa kuin raudoituksen jälkeen !**

1. Varmista, että alusta on puhdas ja vapaa irtonaisesta aineksesta.
2. Mittaa vaadittava injektointiletkun pituus ja katkaise letkun pää kohtisuoraan esimerkiksi terävällä mattoveitsellä. Injektointiletkujen suositeltava maksimipituus on 10 - 12 m).
3. Mittaa tarvittavat syöttöletkujen pituudet. Normaalisti 0,5 m riittää, mutta mikäli haluat kuljettaa syöttöletkuja valussa pitempiä matkoja paikkaan jossa ne ovat helposti injektoitavissa, voit sen tehdä. Katkaise letkujen päät kohtisuoraan terävällä veitsellä. Työnnä syöttö- ja injektointiletkujen päät keskeisesti voimaliitoksen sisällä tarkoin toisiaan vasten ja lämmitä liitosta kuumailmapuhaltimella kunnes liitososa kutistuu ja liimautuu letkujen ympärille.
4. Aseta JOCO-injektointiletku saumaan ja kiinnitä se ensimmäiseksi syöttöletkun liitoksen molemmin puolin ja etene kiinnike kiinnikkeeltä letkun toiseen päähän.



Liitoskappale kutistuu ja liimautuu letkujen ympärille, kun sitä lämmitetään kuumailmapuhaltimella.



naulapistoolia ja teräsnauloja. Aloita letkun kiinnittäminen liitoskappaleen ympäriltä.

5. Kiinnitä injektointiletku alustaansa kiinnikkeillä vähintään 20 cm välein mukailien alustaa. Letkun toiminnan kannalta tärkeää on, että letku ei nouse irti alustastaan valutyön aikana. Kiinnittämiseen voit käyttää naulapistoolia ja teräsnauloja tai muuta soveltuvaa menetelmää.
6. Limitä injektointiletkuja noin 50 mm. Injektointiletkut eivät saa olla kosketuksessa toisiinsa, jottei ristivirtausta letkusta toiseen pääse injektoinnin aikana syntymään.
7. Letkuliitosten on oltava n. 75 mm etäisyydellä rakenteen reunasta, jotta painehäviöt injektoinnin aikana vältetään.
8. Kun asennat injektointiletkua nurkkauksiin, joissa alustat ovat kohtisuorassa toisiaan vasten, käännä letku ensin kulkemaan nurkan suuntaisesti ennen kuin jatkat toiselle alustalle. Näin letku on jatkuvassa kosketuksessa alustaansa.
9. Asenna syöttöletkut asennusrasiaan ja kiinnitä se valumuotin kylkeen. Varmista, että rasia on huolellisesti kiinnitetty ja tiivistetty sementtiliiman pitäväksi.
10. Numeroi injektointiletkut ja merkitse ne pohjapiirustuksiin. Merkitse samat numerot myös syöttöletkuihin. Injektointiprosessin helpottamiseksi voit käyttää injektointiletkun eri päissä eri värisiä syöttöletkuja.



Limitä injektointiletkuja n. 50 mm jatkoskohdissa ja kiinnitä letkut vähintään 20 cm välein.



Syöttöletkuja on helppo käsitellä injektoidessa, kun ne on asennettu asennusrasioihin.



Käytettäessä kahta eri väristä syöttöletkua injektointiletkujen eri päissä, on letkujen sisään- ja ulosmenot helppo tunnistaa injektointia suoritettaessa.

#### HUOMAA:

- Injektointi on suositeltavaa suorittaa vasta, kun betonin kaikki muodonmuutokset ovat tapahtuneet. Yleensä 28 vrk.
- WEBAC Typ 2 -injektointiletku voidaan injektoida kaikilla nestemäisillä injektointiaineilla (esimerkiksi epoksi, PU, akryyli). JOCO 10 -injektointiletkut voidaan niiden lisäksi injektoida myös mikrosementeillä (max 12 µm).
- Injektointiletkut eivät ole tarkoitettu käytettäväksi liikuntasauvoissa, mutta joissakin tapauksissa niitä voidaan käyttää liikuntasauvojen varmistuksissa. Näissä tapauksissa ota yhteyttä rakennesuunnittelijaan tai injektointiletkujen toimittajaan.

## Vaihtoehtoinen ratkaisu:



9. Kierrä muottiin asennettavat injektointikartiot syöttöletkuihin ja kiinnitä ne valumuotin kylkeen tai raudoitukseen. Käytä injektointiletkun toisessa päässä valkoista ja toisessa päässä punaista kartiota. Varmista, että rasia kiinnittyy hyvin muottiin ja tiivistyy sementtiliiman pitäväksi.
  
10. Numeroi injektointikartiot ja merkitse ne pohjapiirustuksiin.